

**EMAKUMEAREN AURKAKO  
BIOLENTZIARI BURUZ**

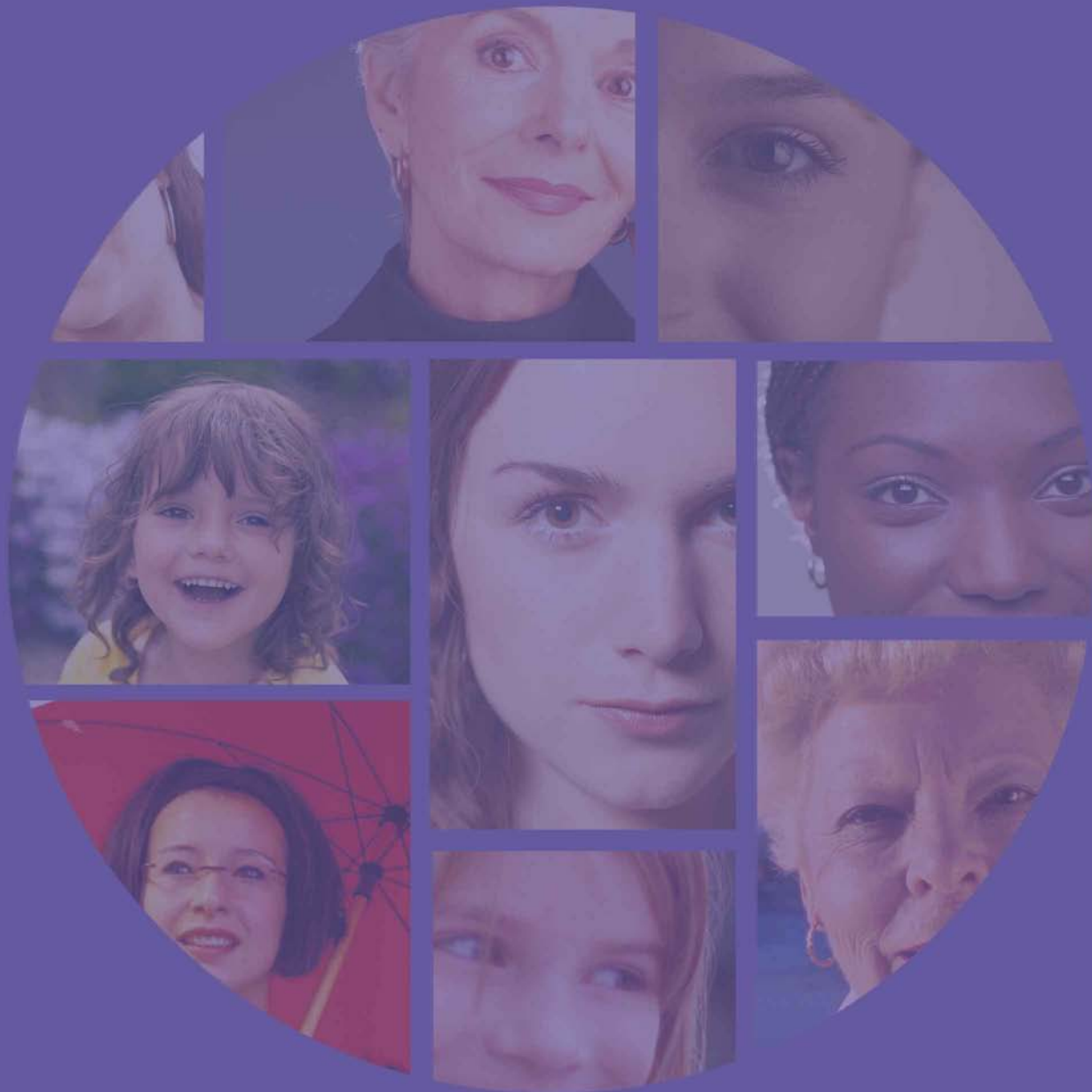


**JAKIN BEHARREKOA!!**



OÑATIKO UDALA

Berdintasuna Saila



# ZER DA EMAKUMEAREN AURKAKO BIOLENTZIA

Sexuaren ziozko edozein ekintza bortitz joko da emakumeen aurkako indarkeriatzat, baldin eta ekintza horrek emakumeari kalte fisiko, sexual edo psikologikoa edo sufrimendua ekartzen badio edo ekar badiezaioke. Jokaera horien artean sartuko dira emakumea ekintza horiek egitearekin mehatxatzea, hertsapenak egitea edo askatasuna arbitrarioki kentzea, bizitza publikoan edo pribatuan

(4/2005 LEGEA, otsailaren 18koa, Emakumeen eta Gizonen Berdintasunerakoa)

# MOTAK

## 1 FISIKOAK:

Biktimaren osotasun fisikoarentzako arriskua edo kaltea suposatu dezaketen eraso intentzional eta errepikatuetan ematen da aditzera .Honako portaerak hartzen ditu:bultzatzea,jotzea, erretzea, kolpatzea, iletik tira egitea, ukabilkadak,ostikoak, estutzeak, zaplaztekoak,urradurak, hozkadak,itotzeko ahaleginak, edo armak nahiz bestelako objektuak erabiltzea biktimari min emateko, hilketak...

## 2 PSIKOLOGIKOAK EDO EMOZIONALAK

Biktimaren osotasun psikologikoarentzako arriskua edo kaltea suposatu dezaketen eraso intentzional eta errepikatuetan ematen da aditzera , hainbat modu har ditzake :mehatxua, iraina, umiliazioa,mespretxua, bazterketa afektiboa; interakzio-ekimenak blokeatzea, isolamendua,inkomunikazioa, etab (telefono dei intimidatorioak/iraingarriak, lagunak kontrolatzea, irteerak kontrolatzea...)

## 3 SEXUALAK:

Izaera sexualeko jokabideak, biktimaren adostasunik gabekoak ( larderiaz, hertsapenez-xantaia edo mehatxua- edo borondate pertsonala ezeztatzen edo mugatzen duen beste edozein mekanismo erabiliz)

## 4 EKONOMIKOAK

Informaziorako sarbidea galaraztea edo dirua nahiz beste ondasun ekonomiko batzuk erabiltzeko eragozpenak jartzean datza. Honako jokabideak ditzake: xantaia ekonomikoa, diru-sarreraren erabateko kontrola, ondasun komunetan emakumeari parte-hartzea eragozteak edo mugatzea ,lanpostu batean hasteko eragozpenak jartzea edo mentenu-pentsioa ez ordaintzea...

# BIOLENTZIAREN ZIKLOA



# TRATU TXARREN ADIERAZLEAK

## 1 FISIKOAK:

### BIKTIMARENGAN AGERI DIREN SEINALEAK:

- Hezurretako apurtuak (sudurra, behatzak, besoak) erreak haginkadak
- Hematomak, (ehun bigunetan lesioak)
- Zauriak gorputzean, edo† buruan , ebaki arinak eta/edo larriak
- Haginak galtzea ,edo bihurrituak, tinpanoa zulatzea, barruko lesioak, lesio iraunkorrak
- Istripuak haurdunaldian
- Definitu gabeko patologiak : buruko mina, bizkarreko mina, sabelekoa, insomnia, palpitazioak, itomen sentazioa
- Gorputzeko hainbat puntuetan lesio garrantzitsuak :golpeak buruan, lepoan, bularrean, sabelean,† hematoma, zulotxo , apurtu edo ebaki modura agertzen direnak
- Ezgaitasun iraunkorrak

## 2 PSIKOLOGIKOAK:

### BIKTIMARENGAN AGERI DIREN SEINALEAK:

- Beldurra
- Depresioa
- Trauma-ondoko estresak sortutako antsietatea edo inhibizioa
- Urduritasuna eta ernetasun gehiegizkoa
- Kontzentrazioari eusteko zailtasunakbotikak hartzeari uko egitea
- Jarrera autodestruktiboak
- Medikazio larri hartzea edo ez hartzea nahi
- Suminkortasuna edo amorrazioa
- Fobiak

# TRATU TXARREN ADIERAZLEAK

## 3 SEXUALAK

### BIKTIMARENGAN AGERI DIREN SEINALEAK

- Nahi gabeko haurdunaldiak
- Transmisio sexualezko gaixotasunak
- Haurdunaldi arriskutsuak
- IHES-a
- Bularretan zauriak
- Zauriak aluan, espainetan,baginan edo ipurtzuloan
- Disfuntzio sexualak.

# EMAKUMEAREN PORTAERAN AGERTZEN DIREN ADIERAZLEAK

- Ez dute hitza hartzen, edo egitea asko kostatzen zaie
- Bere bikotea ondoan badute isilik egoten dira
- Zerbait azaltzen dutenean behin eta berriro bere bikotekidearen onarpena eskatzen dute
- Norbaitek galdetzen dionean edo blokeatu egiten da edo era oldarkor erantzuten du
- Jarrera defentsiboa hartzen du, beti erne
- Familian, “emakumearen rol tradizionala” defendatzen du, eta “gizonaren rol tradizionalari” balio handiegia ematen dio.
- Osasun arazoak edukitzen ditu



# GIZONEN JARRERETAN AGERTZEN DIREN ADIERAZLEAK

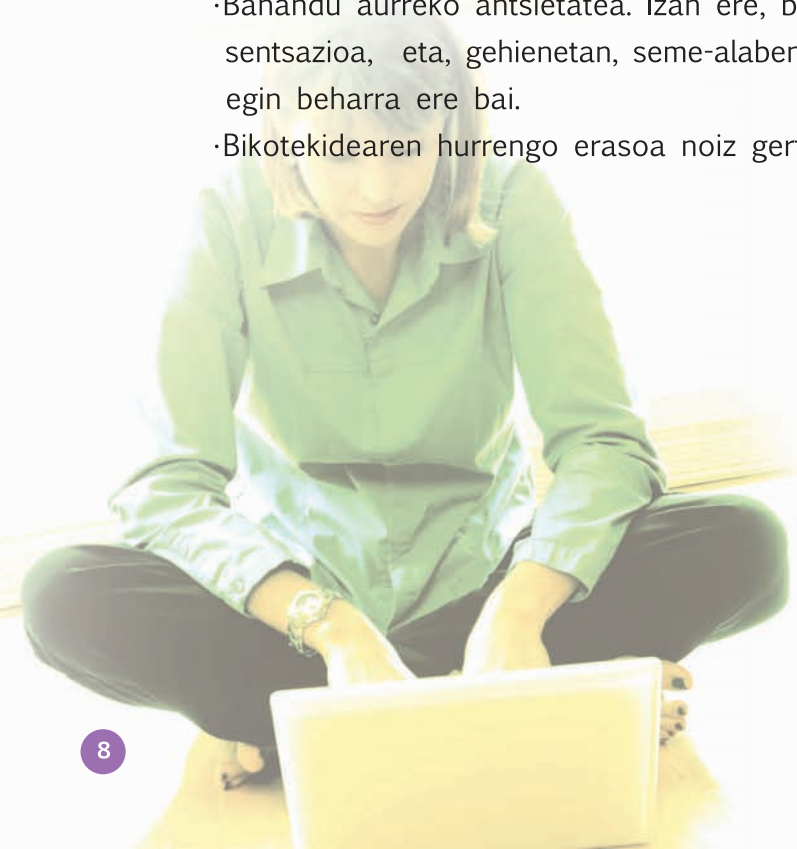
- Berak erantzuten du bere bikoteari galdetutakoan
- Bere bikotea hitzegiten ari denean askotan moztu egiten dio gauzak zehazteko edo ..
- Isiltzeko keinuak egiten dizkio emakumeari
- Sutsuki defendatzen du gizon-emakumeen rola gaineko ikuspegi zurruna, aita-amen rola, eta seme- alabena.
- Jeloskorra da, posesiboa
- Bikotekideak mediku azterketaren bat egitera, psikologoarenera edo gizarte errekurtsuak lortzeko gestioak egitera joan behar badu, hitzordu horietara berarekin joaten tematuko da.



# BIKTIMENGAN AGERTZEN DIREN ONDORIOAK

## BESTEAK BESTE HONELAKO ONDORIOAK IZATEN DITUZTE.

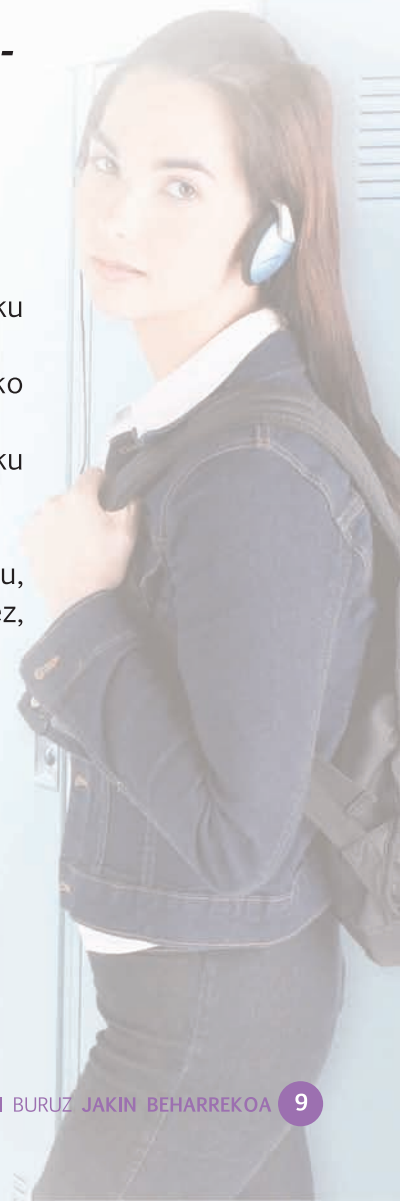
- AUTOESTIMA BAXUA
- DEPRESIOA
- ERA ASKOTAKO SOMATIZAZIOAK: insomnioa, botika larregi hartzea, alkoholismoa, digestio- arazoak, etab.
- Erasotzailearenganako sentimendu anbibalenteak: beldurra, maitasuna, agresibitatea...
- Banandu aurreko antsietatea. Izan ere, banaketak berarekin dakar familia-porrotaren sentsazioa, eta, gehienetan, seme-alaben ardura hartu beharra eta bakardadeari aurre egin beharra ere bai.
- Bikotekidearen hurrengo eraso noiz gertatuko ote den beldur izatea



# GOMENDIOAK, INDARKERIAREN BIKTIMA IZAN DIREN EMAKUMEENTZAT

**Tratu txarrak etxe barruan jasotzen badituzu prebentzio-  
neurri hauek har itzazu:**

- Etxean su-armarik balego horiek ezkutatu edo erabiltezin bihurtu.
- Lekuz aldatu tresna zorrotzak: artaziak, labanak, aizkorak...
- Ez zaitetz itxita gelditu etxean eta ez blokeatu atea.
- Leku segururen bat pentsatuta izan aurrez. Gomendagarria izango litzateke leku horrek barrutik blokeatzeko moduko sistemaren bat izatea.
- Eraman beti aldean telefono mugikor bat (ziurtatu leku segurutzat aukeratutako lekuak estaldura baduela).
- Badaezpada ere, gorde beste telefono bat aldez aurretik pentsatzen duzun leku seguruan (larritasunean telefono bila ez hasteko). Honekin batera gorde diru apur bat eta arroparen bat etxetik presaka irten behar baduzu ere.
- Seme-alabarik baduzu erakutsi zurekin daudenean norbaitek erasotzen bazaitu, beraiek ihes egiten saiatu behar dutela eta laguntza eskatu. Erakutsi, adibidez, zuk “hitz ezkutu” bat esandakoan, laguntza bila irten behar dutela berehala (polizia, bizilagunak..)



# GOMENDIOAK, INDARKERIAREN BIKTIMA IZAN DIREN EMAKUMEENTZAT

**Zure bikotearengandik banatuta baldin bazaude baina oraindik erasoen beldur bazara:**

- Ordutegiak eta ibilbideak aldatzen saiatu, eta ahal duzun guztietan lagunduta joan.
- Telefono mugikorra beti aldean izan, eta zenbakia aldatu lehengo bikotekideak ez lokalizatzeko. Ertzaintzak telefono mugikor bat eman badizu, eduki beti aldean eta ez izan erabiltzeko zalantzarik.
- Harremanak izaten jarraitu zure falta sentitu dezaketen edota ohiz kanpoko zerbait gertatuz gero abisua eman dezaketen pertsonekin (lagunak, lankideak, familia...)
- Eman zure egoeraren berri zenbait bizilagunei, beraiek abisatu ahal izango dizute zerbait arraroa ikusiz gero.
- Kontuz hainbat egoerarekin: autoaren ondoan ez bazaude, ez ireki atea urrutiko mandoarekin, portalean sartzean konprobatu atea ondo itxita geratu dela eskaileretan gora joan edo igogailua hartu baino lehen.
- Giltzen kopiaren bat izan dezakeela uste baduzu, aldatu sarrailak (etxekoa, kotxekoa, garajekoa...)

# ZALANTZAK ARGITZEN

- **NIRE BIKOTEKIDEA SALATU DEZAKET EZKONGABE EGONDA? NIRE BIKOTEKIDE OHIA SALATU DEZAKET DAGOENEKO ELKARREKIN BIZI EZ BAGARA ERE?:**  
Bai, ezkontideak edo izatezko bikote izan direnak salatu daitezke, nahiz eta dagoeneko elkarrekin ez bizi.
- **NIRE BIKOTEKIDEA SALATU DEZAKET NI IRAINTZEAGATIK, EDO FISIKOKI ERASO ARTE ITXARON BEHAR DUT?**  
Irainak derrigortzeko modu bat dira eta, gehienetan, mehatxuekin batera joaten dira. bai, sala daitezke
- **ATZERRITARRA NAIZ ETA NIRE EGOITZA BAIMENA NIRE BIKOTEARENARI LOTUTA DAGO, ZER ESKUBIDE DITUT? SALATZEN BADUT BERRIZ NIRE HERRIRA JOAN BEHARKO NAIZ?**  
Tratu txarren biktima diren emakume etorkinak, beren egoera legala zein den kontuan izan gabe, aitortuta dute asistentzia eskubidea, larrialdiko tratamendua eta berreskurapen integrala.
- **SALAKETA BAT JARTZEKO NORA JO BEHAR DUT? ABOKATU BATEKIN JOATEA BEHARREZKOA DUT?**  
Oñatin egonda salaketa bergarako ertzaintzan jartzea duzu onena. Bestela, Udaltzaingora joan zaitezke, eta bertan beharrezko diren gestioak egiten lagunduko dizute. Abokatu eramatea ez da beharrezkoa ofiziozko bat jarriko dizute bertan salaketa egiten laguntzeko.

# ZALANTZAK ARGITZEN

## ● EZ DUT DIRURIK, EZ SALAKETARIK JARTZEKO, EZ SEME-ALABEI JATEN EMATEKO. ZER EGIN DEZAKET?

Baliabiderik ez duen biktimari doan eskaintzen zaizkio, ofizozko txandaren bidez, zerbitzu juridikoak eta defentsa.

Adin gabekoak mantentzeko baliabide ekonomikorik ez baduzu, tratu txar emaileari horiek mantentzeko diru kopurua emateko obligazioa ezarri diezaioke epaileak. tratu txar emaileak obligazio hori beteko ez balu, estatua edo autonomia erkidegoa egingo litzateke kargu.

## ● SALAKETARIK EZ BADUT JARRI BAINA BANANDU EGIN BANAIZ (tratu txarrak jaso dudalako), BADAUKAT BALIABIDEREN BAT ERABILTZEKO ESKUBIDERIK?

Bai, laguntza juridikoa, laguntza psikologikoa eta kasuaren arabera ekonomikoa ere jaso dezakezu.

## ● SALAKETA JARTZEN DUDAN MOMENTUTIK AURRERA† ZER GERTATZEN DA?

Salaketa jarri eta gehienez 72 ordutan epaiketa bat izango duzu. Bertan, zu babesteko neurriak hartuko ditu epaileak. Neurri horiek behin-behinekoak izango dira. Gero beste epaiketa bat egongo da, eta bertan hartuko dira behin betiko neurriak.

## ● ZER DA BABES AGINDU BAT?

Babes Agindua ebazpen judizial bat da, etxeko indarkeriazko delitu edo faltaren bat burutu izanaren zantzu sendoak dauden kasuetan eta biktimarentzako arrisku egoera objektibo bat dagoenean kautela-neurri zibilak edota penalak hartuz biktimaren babesa agintzen duen ebazpen judiziala, hain zuzen; eta, gainera, beharrezkoak diren gizarte-laguntza eta gizarte-babes neurriak ere aktibatzen ditu.

# ZALANTZAK ARGITZEN

## ● **NORK ESKA DEZAKE BABES AGINDU BAT? NON ESKATU BEHAR DA?**

Epaitegian eska daiteke, Biktimen harretarako bulegoetan, abokatuen eskoletan, udaltzaingoan edo ertzainaren komisarian.

Biktimak edo biktimarekin harremana edo lotura afektiboa duen edonork eska dezake, baita etxeke indarkeriazko delitu edo faltaren baten berri duten laguntza-erakunde edo organismoek ere.

## ● **ZER NEURRI HAR DAITEZKE BABES AGINDU BATEAN?**

## ● **ZER GERTATZEN DA BABES AGINDUA ERRESPETATZEN EZ BADA?**

Zure ezkonkideak, bikotekieak.. neurri horietakoren bat betetzen ez dei iezaiezu beheala poliziarri eta zure abokatuari.

Gertatutakoaren larritasunaren arabera, epaileak agindu berria ezarriko du, murriztaileagoa, askatasuna galarazter irits daitekeena.

# ZALANTZAK ARGITZEN

## ● **ETXETIK IRTETEN BANAIZ, NIK EZ DAUKAT NORA JOAN, ZER EGINGO DUT? HERRITIK KANPORA IRTEN BEHARKO NAIZ? ETA NIRE SEME-ALABEK?**

Benetan nora joan ez baduzu, lehen-lehenik harrera-etxe batera bideratuko zaitugu (beste herri bateko harrera-etxe batera). Baina, salaketa egin ondoren, epaileak sententzia bidez erabakiko du etxera itzul zaitezkeen ala ez. Erabakitzen badu ezin zarela itzuli, administrazioak zure beharrak (eta zure seme-alabenak) asetzeko neurriak hartuko ditu; ez zara inoiz kalegorrian geratuko.

## ● **BADUT LANA ETA BABES AGINDU BAT ERE BAI. ZEIN ESKUBIDEREN JABE NAIZ? LANA UTZI BEHAR DUT?**

Langileen estatutuan ezarritakoaren arabera, genero-indarkeriaren biktima den langileak eskubidea izango du lanaldia murrizteko soldata ere proportzionalki murriztuta edo lanaldia berrantolatzeko. Egoera horretan dagoen pertsonak, adibidez, ordutegi malgua edo txanda aldatzea eska dezake.

## ● **GENERO-INDARKERIAREN BIKTIMA NAIZ, ETA HORREGATIK ASKOTAN EZ NAIZ LANERA JOATEN EDO BERANDU IRISTEN NAIZ. ENPRESAK KALERATU NAZAKE?**

Printzipioz ez. Lanera ez joatea, genero indarkeriak sortutako egoera fisiko edo psikologikoaren ondorio bada eta gizarte zerbitzuek edo osasun zerbitzuek horrela ziurtatzen badute, absentzia horiek ez dira kontuan hartzen kaleratze-ondorioetarako, justifikatuta daudelako. Dena den, enpresari lehenbailehen jakinarazi behar zaizkio laneko absentziak.

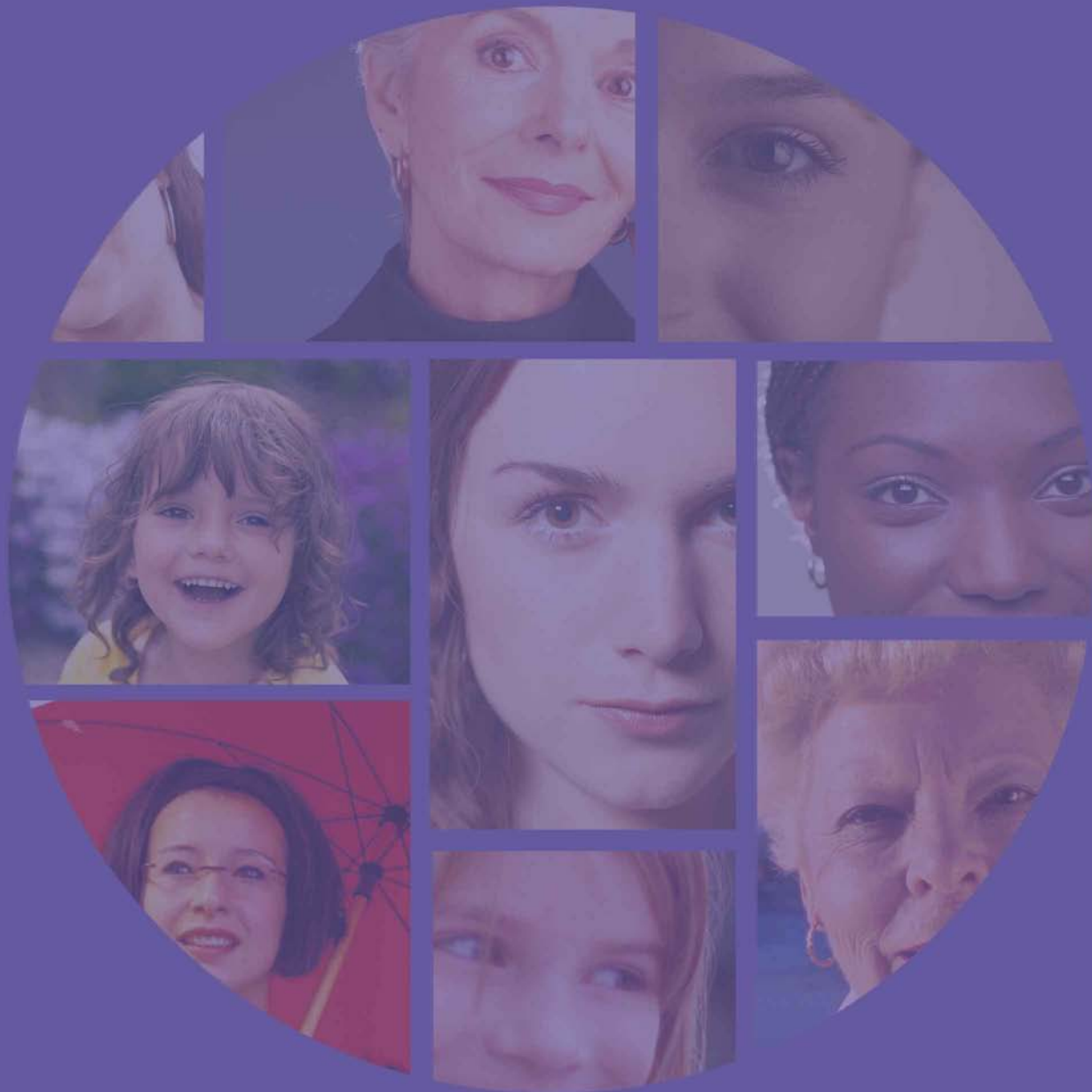


# ZALANTZAK ARGITZEN

- **ESKATU AL DEZAKET HERRIAN BERTAN LANTOKIZ ALDATZEA EDO† LANTOKIA BESTE HERRI BATERA ALDATZEA?**  
Horretarako, beharrezkoa izango da enpresak lanleku bat baino gehiago izatea herrian bertan edo beste tokiren batean, eta lanpostu bat hutsik izatea.  
6 hilabete pasa ondoren, langileak aukeratu ahal izango du lanpostu berrian geratzea (aurreko lanpostua ez zaio gordeko) edo lehengora bueltatzea.
- **NIRE SEME-ALABEK LAGUNTZAPSIKOLOGIKOA BEHAR DUTE, NORENGANA JO BEHAR DUT?**  
Oñatin, Gizarte Zerbitzuetara joan beharko zenuke. Bertan, langile adituak daude, psikologo bat eta bi hezitzaile hain zuzen ere.
- **EPAIKETAREN ONDOREN, NIRE SEME-ALABEN AITAK HAURRAK IKUSTEKO AURKETA IZANGO DU?**  
Kasu bakoitza berrezia da, eta epaileak hartuko du horren gaineko erabakia.
- **BELDURRAK ERAGINDA, ETXETIK IHES EGITEN BADUT, ETXEA UZTEN ARI NAIZ? ETXEA USTEAREN ARRAZOA TRATU TXARRAK IZANBALDIN BADIRA, ETA EGOERA HORI HOGEITA HAMAR EGUN BAINO LEHEN SALATZEN BALDIN BADA, ETXETIK IHES EGITEA EZ DA ETXEA USTETZAT HARTZEKO.**  
Lehen hogeita hamar egunetan ez da etxe-uztetzat hartzen. (Hemen zerbait falta da) baino lehen, salaketa jarri behar da.

# HARREMANETARAKO ZENBAKIAK

- TRATU TXARRAK JASAN DITUZTEN EMAKUMEENTZAKO INFORMAZIO TELEFONOA: **016**
- 24 ORDUKO TELEFONO ATENTZIOA: **900840111**
- BIKTIMAK LAGUNTZEKO ZERBITZUA: **900100928**
- UDALTAINGOA: **943/081000**
- ERTZAINZA: **943/534720**
- GIZARTE ZERBITZUAK: **943/037700**
- FORU ALDUNDIKO GIZARTE LARRIALDIETAKO ZERBITZUA: **943/224411**





OÑATIKO UDALA  
Berdintasuna Saila